



INFORTUNISTICA STRADALE CASE STORIES

PRONTO INTERVENTO E MESSA IN
SICUREZZA SU SCENARIO POST
INCIDENTALE

LA NORMATIVA

Il ripristino delle condizioni di sicurezza in seguito a sinistro è un tema poco discusso, nonostante la questione sia molto importante ai fini della salvaguardia della sicurezza per la circolazione stradale.

Secondo le disposizioni vigenti, in applicazione dei combinati disposti del Codice della Strada e del Codice dell'Ambiente, Comuni, Province, Regioni, i gestori concessionari della strada, sono responsabili della corretta conduzione e manutenzione, anche straordinaria, delle condizioni di viabilità, oltre che del corretto recupero e smaltimento dei rifiuti abbandonati sulla sede stradale, anche a seguito di incidenti.

Il Decreto Legislativo 285/92 (Codice della Strada), e le disposizioni contenute nel Decreto Legislativo n. 152/06 (Testo Unico dell'Ambiente), obbligano indirettamente l'Ente proprietario della strada a vigilare e conseguentemente mantenere in efficienza le condizioni di sicurezza. In particolare il TUA disciplina i criteri per la gestione e lo smaltimento di rifiuti speciali, pericolosi e non pericolosi, regolando le responsabilità per i danni di natura ambientale.

PRONTO INTERVENTO E MESSA IN SICUREZZA SU SCENARIO POST INCIDENTALE



Definizione dell'area di cantiere con segnaletica e operatori per gestire la viabilità.

Dispersione di vetri e liquido funzionale (idrocarburi) sulla sede stradale.



Inertizzazione e assorbimento del liquido con granulare Terroil, rimozione del materiale di risulta.



PRONTO INTERVENTO

Trattamento dell'area stradale con agente disperdente Bioversal FW, al fine di accelerare l'abbattimento biologico delle sostanze oleose ancora presenti.



TAMPONAMENTO TRA DUE AUTOVETTURE

CITTÀ METROPOLITANA DI BOLOGNA, INCROCIO SP 3 E SP 18

PRONTO INTERVENTO E MESSA IN SICUREZZA SU SCENARIO POST INCIDENTALE



VERIFICA TRAMITE GRIPTESTER

IMOLA, AUTODROMO ENZO E DINO FERRARI

Il dipartimento DICAM della Scuola di Ingegneria e Architettura dell'Università di Bologna, con il dottorato di ricerca "Analisi dell'aderenza stradale mediante tester in scenari post incidentali", ha sviluppato una specifica procedura per il ripristino del grip tramite misurazione in continuo dell'attrito superficiale risultante dopo il trattamento di bonifica e pulizia della sede stradale.

PRONTO INTERVENTO E MESSA IN SICUREZZA SU SCENARIO POST INCIDENTALE



Perdita di idrocarburi e sostanze oleose sulla sede stradale.

Palo di pubblica illuminazione abbattuto

Detriti e lame di guardrail danneggiate

MESSA IN SICUREZZA

Il ripristino delle condizioni di sicurezza non si ferma alla pulizia del manto stradale. Ostacoli e pericoli devono essere opportunamente segnalati o rimossi dall'area, prima di consentire la riapertura al traffico veicolare.

Segnalazione di un'area di cantiere per l'esecuzione dell'intervento in sicurezza.

Guardrail abbattuto, quindi assenza di dispositivi di sicurezza

Effettuata la pulizia dell'area con impiego di assorbente granulare Terroil



USCITA DI STRADA CON DANNEGGIAMENTO GUARDRAIL

COMUNE DI MODENA, TANGENZIALE PASTERNAK

PRONTO INTERVENTO E MESSA IN SICUREZZA SU SCENARIO POST INCIDENTALE



Rimozione dei detriti e delle lame di guardrail danneggiate.



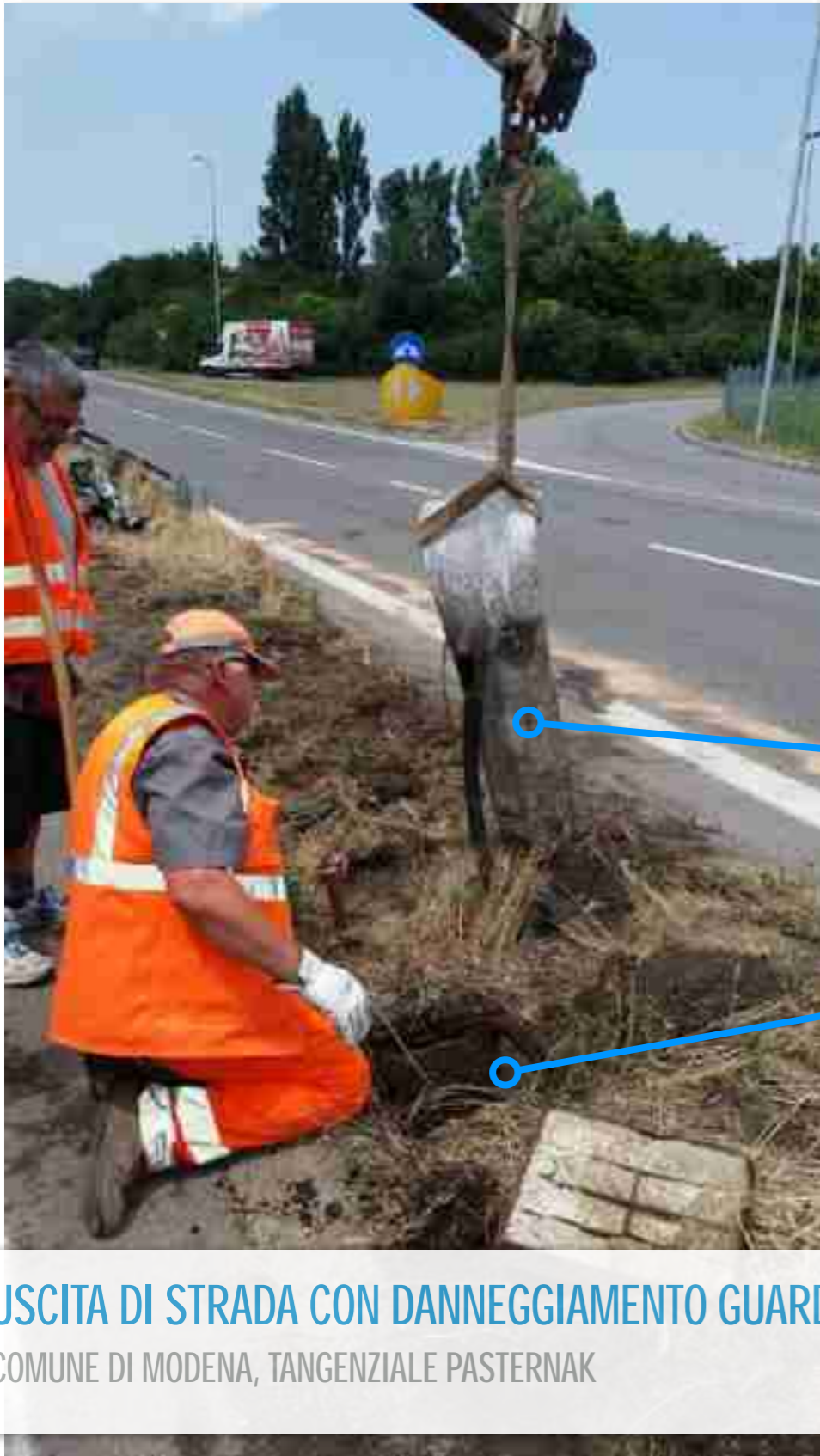
Messa in sicurezza temporanea con New Jersey.



USCITA DI STRADA CON DANNEGGIAMENTO GUARDRAIL

COMUNE DI MODENA, TANGENZIALE PASTERNAK

PRONTO INTERVENTO E MESSA IN SICUREZZA SU SCENARIO POST INCIDENTALE



USCITA DI STRADA CON DANNEGGIAMENTO GUARDRAIL

COMUNE DI MODENA, TANGENZIALE PASTERNAK

È stato rimosso il tronco del palo della luce ancora presente ed è stata preparata l'area per il ripristino d'emergenza.

È stata effettuata una ricerca dei sottoservizi per isolare la Pubblica Illuminazione prima di procedere.

È stato ripristinato d'urgenza il guard-rail per l'intera lunghezza del danneggiamento.

PRONTO INTERVENTO E MESSA IN SICUREZZA SU SCENARIO POST INCIDENTALE

Edificio danneggiato e quindi in grave pericolo di crollo sulla sede stradale.

Oli e detriti dispersi dal veicolo in seguito all'impatto.

Argelato, incidente in auto. Abbattuta una casa, due feriti

Un'auto è andata a picco venerdì notte in pieno centro di Argelato, abbattendo un edificio a tre piani. L'incidente è avvenuto all'incrocio tra via Centese e via Lame. A bordo del veicolo c'erano un uomo di 45 anni e una donna di 35 anni. Entrambi sono stati feriti e trasportati all'ospedale per le cure. L'auto è rimasta schiacciata contro l'edificio, che è crollato in parte. I soccorsi sono in corso.

Il primo soccorritore è stato il vigiliante di quartiere. A lui sono seguiti i soccorsi della squadra di via Centese e i soccorsi della squadra di via Lame. Le squadre sono state allertate in seguito all'incidente. Le squadre hanno lavorato per ore per rimuovere l'auto e i feriti. Il crollo dell'edificio ha causato danni per circa 100.000 euro.

All'origine dell'incidente ci potrebbe essere un errore di guida. L'auto era in movimento quando ha colpito l'edificio. I soccorsi sono in corso e si attende di ricevere ulteriori informazioni. Il crollo dell'edificio ha causato danni per circa 100.000 euro.

USCITA DI STRADA CON DANNEGGIAMENTO DI UN EDIFICIO

COMUNE DI ARGELATO, INCROCIO TRA VIA CENTESE E VIA LAME



PRONTO INTERVENTO E MESSA IN SICUREZZA SU SCENARIO POST INCIDENTALE



Il transito sulla carreggiata è reso pericoloso dall'edificio danneggiato dal sinistro.



Installato semaforo per senso unico alternato.

Allestita transennatura con recinzione metallica da cantiere ad una distanza di 5-6 metri dal fabbricato.



USCITA DI STRADA CON DANNEGGIAMENTO DI UN EDIFICIO

COMUNE DI ARGELATO, INCROCIO TRA VIA CENTESE E VIA LAME

PRONTO INTERVENTO E MESSA IN SICUREZZA SU SCENARIO POST INCIDENTALE



Realizzato un puntellamento di sicurezza per evitare il crollo del cantonale.

Riallacciata l'illuminazione pubblica per il tratto nevralgico della viabilità sulla via contese.

Pulita l'area da macerie, oli e altri detriti

USCITA DI STRADA CON DANNEGGIAMENTO DI UN EDIFICIO

COMUNE DI ARGELATO, INCROCIO TRA VIA CENTESE E VIA LAME

PRONTO INTERVENTO E MESSA IN SICUREZZA SU SCENARIO POST INCIDENTALE



PRONTO INTERVENTO E MESSA IN SICUREZZA SU SCENARIO POST INCIDENTALE



Rimozione della segnaletica verticale e dell'attentatore di velocità danneggiati. Pulizia finale dell'area.

Installazione, in via urgente, di un nuovo attentatore di velocità sulla cuspidi, dato il grado di pericolosità del tratto.



IMPATTO CONTRO ATTENTATORE DI VELOCITÀ SU UNA CUSPIDE

COMUNE DI MONZA, BIFORCAZIONE SU VIALE DELLE INDUSTRIE

PRONTO INTERVENTO E MESSA IN SICUREZZA SU SCENARIO POST INCIDENTALE



RIBALTAMENTO DI UNA BETONIERA CON PERDITA INQUINANTE

CITTÀ METROPOLITANA DI BOLOGNA, STRADA PROVINCIALE 3

Banchina danneggiata.

Plastica, vetro e altri detriti.

Dispersione di idrocarburi sul terreno, con pericolo di inquinamento.

M.I.S.E.

Perdite di carico e versamenti di sostanze con impatto potenzialmente inquinante rientrano nell'iter di bonifica previsto dal Titolo V, parte IV, del D.Lgs. 152/06, ovvero: Messa In Sicurezza di Emergenza.



PRONTO INTERVENTO E MESSA IN SICUREZZA SU SCENARIO POST INCIDENTALE



È stata lavata la sede stradale interessata con Bioversal FW (agente disperdente a disgregazione molecolare della catena degli idrocarburi).



Il liquido versato, e accumulatosi, è stato aspirato e trasportato a un impianto autorizzato con il suo codice CER 161001 (soluzioni acquose di scarto contenenti sostanze pericolose).

È stata preparata un'area con telo impermeabile per consentire di raddrizzare la betoniera contenendo eventuali perdite.



RIBALTAMENTO DI UNA BETONIERA CON PERDITA INQUINANTE

CITTÀ METROPOLITANA DI BOLOGNA, STRADA PROVINCIALE 3

PRONTO INTERVENTO E MESSA IN SICUREZZA SU SCENARIO POST INCIDENTALE



Consolidamento della banchina tramite palificata per consentire lo scavo del terreno interessato dallo sversamento senza rischi di crollo della strada

Il terreno scavato è stato campionato per l'analisi e riposto in Big Bags, in attesa dell'esito della caratterizzazione CER e il conseguente smaltimento



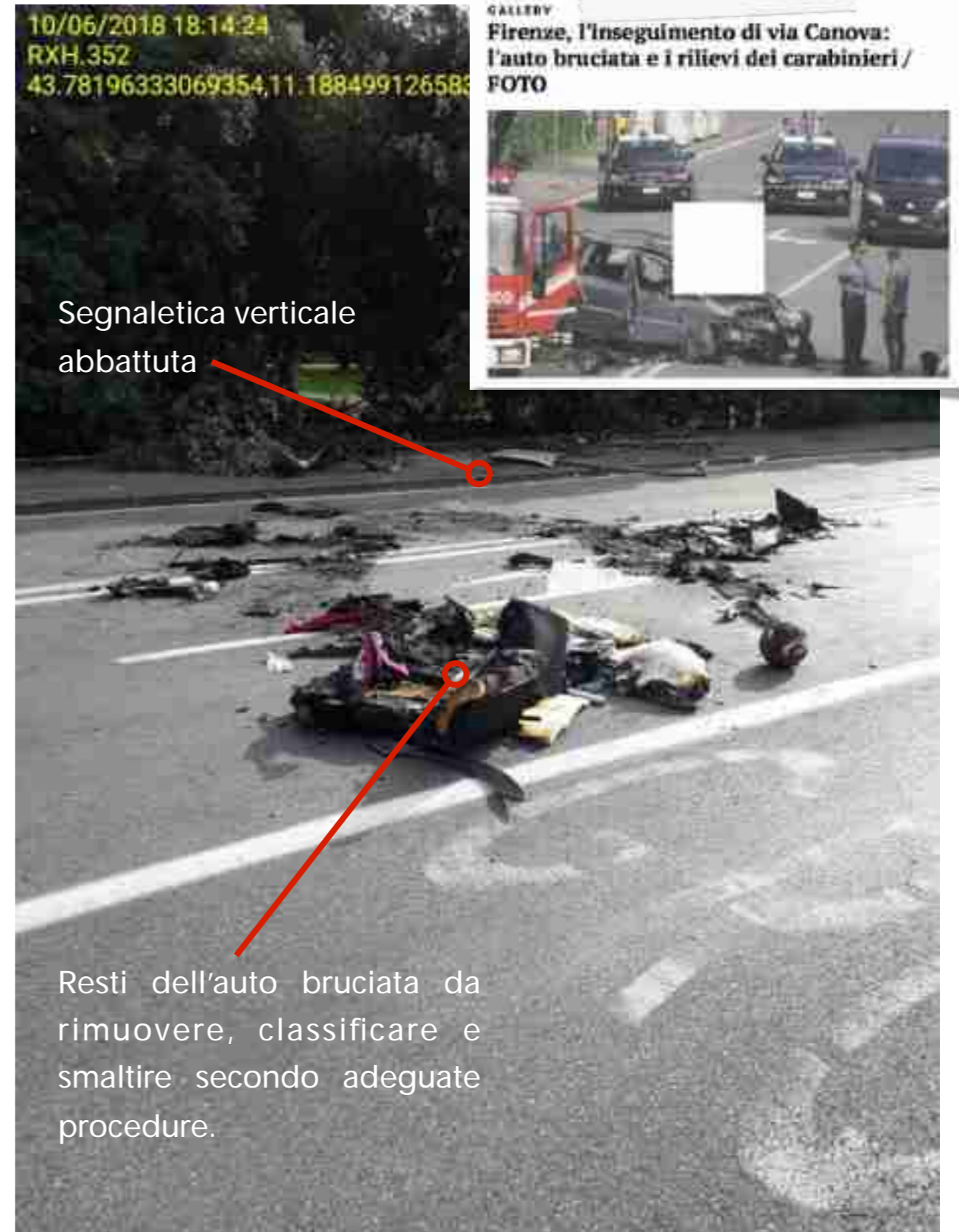
Le analisi eseguite a seguito dell'intervento hanno permesso di escludere la presenza di contaminazioni residue, i valori dei terreni infatti hanno evidenziato il rispetto delle CSC di riferimento per l'area interessata di tutti i parametri analizzati



RIBALTAMENTO DI UNA BETONIERA CON PERDITA INQUINANTE

CITTÀ METROPOLITANA DI BOLOGNA, STRADA PROVINCIALE 3

PRONTO INTERVENTO E MESSA IN SICUREZZA SU SCENARIO POST INCIDENTALE



PRONTO INTERVENTO E MESSA IN SICUREZZA SU SCENARIO POST INCIDENTALE



Chiusura del traffico veicolare nel tratto interessato dal sinistro fino ad ultimazione dei lavori.

SCONTRO CON CONSEGUENTE INCENDIO DI UN VEICOLO

COMUNE DI FIRENZE, VIA MARTINI ANGOLO CANOVA

Sul versamento d'olio è stato applicato assorbente granulare Terroil, poi lavato dal manto stradale.



In materiale organico viene raccolto separatamente in contenitori appositi: saranno inceneriti entro 48 ore con appropriate procedure di conferimento.



PRONTO INTERVENTO E MESSA IN SICUREZZA SU SCENARIO POST INCIDENTALE

OPERATIVITÀ H24

PRIMIS, CENTRALE OPERATIVA E REPERIBILITÀ "STAND BY"

Ognuno di questi interventi è stato gestito in tempo reale grazie a un sistema informativo che connette le squadre dislocate sul territorio e i reparti della Centrale Operativa (per chiamate standard ed emergenze).

Il gestionale sincronizza informazioni e documentazione fotografica, rendendola visibile agli operatori della CO, ma anche agli aventi titolo dell'Ente pubblico di riferimento.

Allo stesso modo i manutentori sul territorio possono interfacciarsi con la CO in modo da avere supporto, di squadre e mezzi, o indicazioni operative in caso di emergenza.

